



งานวิจัยและวิเทศสัมพันธ์ บัณฑิตวิทยาลัย
รับที่ 4936
วันที่ 4 ม.ค. 69
เวลา 09.56 น.

บันทึกข้อความ

ส่วนราชการ สำนักงานอธิการบดี กองการวิจัยและนวัตกรรม งานเผยแพร่และสื่อสารงานวิจัย โทร.๘๖๔๑

ที่ อว. ๐๖๐๓.๐๑.๑๓(๓)/ว๑๔๓๙ วันที่ ๒๘ ตุลาคม ๒๕๖๘

เรื่อง ขอความอนุเคราะห์ประชาสัมพันธ์แนวทางการสนับสนุนการเข้าร่วมการเสนอผลงานวิจัย
สิ่งประดิษฐ์ และนวัตกรรมเข้าร่วมประกวดในเวทีนานาชาติที่ผ่านการคัดเลือก โดย สำนักงาน
การวิจัยแห่งชาติ (วช.) (สำหรับนักวิจัยมหาวิทยาลัยนเรศวร)

เรียน คณบดี / ผู้อำนวยการ

ตามที่ สำนักงานการวิจัยแห่งชาติ (วช.) ได้ประกาศเชิญชวนให้หน่วยงานต่าง ๆ ส่งผลงาน
ประดิษฐ์คิดค้นและผลงานวิจัยของนักประดิษฐ์และนักวิจัยเข้าร่วมประกวดและจัดแสดงเพื่อเป็นตัวแทนของ
ประเทศไทยเข้าร่วมประกวดและจัดแสดงในเวทีระดับนานาชาติ ประจำปีงบประมาณ ๒๕๖๙ จำนวน ๔ เวที
และมหาวิทยาลัยนเรศวรกำหนดแนวทางการสนับสนุนการเข้าร่วม การเสนอผลงานวิจัย สิ่งประดิษฐ์ และ
นวัตกรรมเข้าร่วมประกวดในเวทีนานาชาติที่ผ่านการคัดเลือก โดย สำนักงานการวิจัยแห่งชาติ (วช.) ตามมติที่
ประชุมคณะกรรมการบริหารการวิจัย มหาวิทยาลัยนเรศวร ครั้งที่ ๕/๒๕๖๖ เมื่อวันที่ ๒๘ กันยายน ๒๕๖๖
เห็นชอบแนวทางการสนับสนุนการเข้าร่วมการเสนอผลงานวิจัย สิ่งประดิษฐ์ และนวัตกรรมเข้าร่วมประกวดใน
เวทีนานาชาติ ที่ผ่านการคัดเลือกโดยสำนักงานการวิจัยแห่งชาติ นั้น

เพื่อให้การดำเนินการดังกล่าว มีความถูกต้องและเป็นไปในทิศทางเดียวกัน กองการวิจัย
และนวัตกรรม จึงขอความอนุเคราะห์ประชาสัมพันธ์แนวทางการสนับสนุนการเข้าร่วมการเสนอผลงานวิจัย
สิ่งประดิษฐ์ และนวัตกรรมเข้าร่วมประกวดในเวทีนานาชาติที่ผ่านการคัดเลือกโดย สำนักงานการวิจัยแห่งชาติ
(วช.) ให้กับบุคลากรในสังกัดของท่านทราบ ดังนี้

๑. แนวทางการสนับสนุนการเข้าร่วมการเสนอผลงานวิจัย สิ่งประดิษฐ์ และนวัตกรรมเข้า
ร่วมประกวดในเวทีนานาชาติที่ผ่านการคัดเลือก โดย สำนักงานการวิจัยแห่งชาติ (วช.)
(สำหรับนักวิจัยมหาวิทยาลัยนเรศวร) (เอกสารแนบ ๑)
๒. ขั้นตอนการเสนอผลงานเข้าร่วมประกวดและจัดแสดงในเวทีนานาชาติและการขอรับการ
สนับสนุนการนำผลงานเข้าร่วมประกวดและจัดแสดงในเวทีนานาชาติ (เอกสารแนบ ๒)
๓. แบบฟอร์มและตัวอย่างการประมาณการค่าใช้จ่าย (เอกสารแนบ ๓)
๔. คู่มือการเสนอผลงานวิจัย สิ่งประดิษฐ์ และนวัตกรรมร่วมประกวดในเวทีนานาชาติ
โดยสำนักงานการวิจัยแห่งชาติ (วช.) (เอกสารแนบ ๔)

ทั้งนี้สามารถสอบถามข้อมูลเพิ่มเติมได้ที่ นางสาววานิชญา บุตรมางกุล งานเผยแพร่
และสื่อสารงานวิจัย กองการวิจัยและนวัตกรรม โทรศัพท์ ๐ ๕๕๙๖ ๘๖๑๔ ไปรษณีย์อิเล็กทรอนิกส์
wanitchayab@nu.ac.th (รายละเอียดตั้งเอกสารที่ส่งมาพร้อมนี้)

จึงเรียนมาเพื่อโปรดทราบ

(นายยุทธนา สงนรินทร์)

รักษาการในตำแหน่งหัวหน้างานวิเคราะห์โครงการและแหล่งทุน รักษาราชการแทน
ผู้อำนวยการกองการวิจัยและนวัตกรรม



**แนวทางการสนับสนุนการเข้าร่วมการเสนอผลงานวิจัย สิ่งประดิษฐ์ และนวัตกรรม
เข้าร่วมประกวดในเวทีนานาชาติที่ผ่านการคัดเลือก โดย สำนักงานการวิจัยแห่งชาติ (วช.)
(สำหรับนักวิจัยมหาวิทยาลัยนเรศวร)**

ตามที่ มหาวิทยาลัยนเรศวร มีนโยบายในการผลักดันและส่งเสริมการนำผลงานวิจัยและนวัตกรรมไปประกวดแข่งขันเวทีในระดับนานาชาติ ซึ่งเป็นยุทธศาสตร์หนึ่งทางด้านการวิจัยของมหาวิทยาลัย เพื่อเป็นการสร้างชื่อเสียงให้กับมหาวิทยาลัย และเป็นที่ยอมรับในระดับนานาชาติ โดยมหาวิทยาลัยจัดสรรงบประมาณเพื่อการสนับสนุนการเข้าร่วมการเสนอผลงานวิจัย สิ่งประดิษฐ์ และนวัตกรรมเข้าร่วมประกวดในเวทีนานาชาติ ซึ่งผ่านการคัดเลือกผลงานโดย สำนักงานการวิจัยแห่งชาติ (วช.) กระทรวงการอุดมศึกษา วิทยาศาสตร์ วิจัยและนวัตกรรม ประกอบกับมติที่ประชุมคณะกรรมการบริหารการวิจัย มหาวิทยาลัยนเรศวร ครั้งที่ 5/2566 เมื่อวันที่ 28 กันยายน 2566 เห็นชอบแนวทางการสนับสนุนการเข้าร่วมการเสนอผลงานวิจัย สิ่งประดิษฐ์ และนวัตกรรม เข้าร่วมประกวดในเวทีนานาชาติ โดย สำนักงานการวิจัยแห่งชาติ (วช.) นั้น

เพื่อให้การดำเนินการดังกล่าวฯ เป็นไปอย่างครอบคลุมและเป็นไปในทิศทางเดียวกัน กองการวิจัยและนวัตกรรม จึงจัดทำแนวทางของการสนับสนุนการเข้าร่วมการเสนอผลงานวิจัย สิ่งประดิษฐ์ และนวัตกรรม เข้าร่วมประกวดในเวทีนานาชาติ โดย สำนักงานการวิจัยแห่งชาติ (วช.) โดยมีรายละเอียด ดังนี้

ข้อกำหนดในการนำผลงานเข้าร่วมประกวดและจัดแสดงในเวทีนานาชาติ

1. เป็นผลงานที่ผ่านการพิจารณาคัดเลือกให้เข้าร่วมการเสนอผลงานวิจัย สิ่งประดิษฐ์ และนวัตกรรม เข้าร่วมประกวดในเวทีนานาชาติ โดย สำนักงานการวิจัยแห่งชาติ (วช.)
2. การขอรับการสนับสนุนงบประมาณ มหาวิทยาลัยสนับสนุนนอกเหนือจากที่ทางสำนักงานการวิจัยแห่งชาติ (วช.) สนับสนุน โดยสนับสนุนงบประมาณเฉพาะค่าใช้จ่ายในการเดินทางไปราชการ (เบี้ยเลี้ยง ค่าเดินทาง ค่าที่พัก ค่าขอวีซ่า และค่าลงทะเบียน (สามารถเลือกเบิกตามกรอบวงเงินที่กำหนด)
3. มหาวิทยาลัยให้การสนับสนุนงบประมาณ โดยเบิกจ่ายตามจริงแต่ไม่เกิน ผลงานละ 60,000 บาท
4. นักวิจัย 1 คนสามารถขอรับการสนับสนุนได้ 1 ครั้ง/ปีงบประมาณ

① เรียน คณะนิติบัณฑิตวิทยาลัย

เพื่อโปรดทราบ และเห็นความชอบงานวิจัยฯ นำขึ้นประชาสัมพันธ์

บนเว็บไซต์ของบัณฑิตวิทยาลัย

- ทูนวิจัย
- ทูนการศึกษา/รับสมัครเข้าศึกษา/หลักสูตรระยะสั้น
- ประชุมวิชาการ
- วารสารวิชาการ
- โครงการ/กิจกรรม/อบรม/สัมมนา
- รับสมัครงาน
- จดหมายข่าว
- ข่าวประชาสัมพันธ์ หน่วยงานของมหาวิทยาลัย
- ข่าวประชาสัมพันธ์ หน่วยงานอื่นๆ
- เว็บไซต์ประกวดผลงานฯ

u

(นายพัฒนศักดิ์ กระต่ายน้อย)

นักวิชาการศึกษา

วันที่...4 พ.ย. 68....

② เรียน คณะนิติบัณฑิตวิทยาลัย

เห็นความชอบงานวิจัยฯ นำขึ้นประชาสัมพันธ์

บนเว็บไซต์บัณฑิตวิทยาลัย

.....

(นางสิริพร จันทร์บรรจง)

รักษาการในตำแหน่งหัวหน้างานวิจัยและวิเทศสัมพันธ์

วันที่...4 พ.ย. 68....

(นางสาวพัชรี ท่วมใจดี)

หัวหน้าสำนักงานเลขานุการบัณฑิตวิทยาลัย

วันที่...4 พ.ย. 68....

ทราบ ลงนาม สั่งการ

ประชาสัมพันธ์

.....

(รองศาสตราจารย์ ดร.อนามัย นาอุดม)

รองคณบดีฝ่ายวิชาการ ปฏิบัติราชการแทน

คณบดีบัณฑิตวิทยาลัย

วันที่ 4 พ.ย. 68

ขั้นตอนการดำเนินการดำเนินการเกี่ยวกับการเสนอผลงานเข้าร่วมประกวดและจัดแสดงในเวทีนานาชาติ และการขอรับการสนับสนุนการนำผลงานเข้าร่วมประกวดและจัดแสดงในเวทีนานาชาติ

การดำเนินการส่งผลงานเข้าร่วมประกวดและจัดแสดงในเวทีนานาชาติ

1. นักวิจัยทำบันทึกข้อความขอความอนุเคราะห์มหาวิทยาลัยออกหนังสือนำส่งผลงานเข้าร่วมประกวดการเสนอผลงานวิจัย สิ่งประดิษฐ์ และนวัตกรรม ในเวทีนานาชาติ พร้อมเอกสารประกอบ ตามที่สำนักงานการวิจัยแห่งชาติ (วช.) กำหนด ผ่านหน่วยงานต้นสังกัดมายังกองการวิจัยและนวัตกรรม
2. กองการวิจัยและนวัตกรรม ตรวจสอบเอกสาร และจัดทำหนังสือนำส่งผลงานให้กับนักวิจัยและเสนอผู้บริหารลงนาม
3. กองการวิจัยและนวัตกรรม ส่งหนังสือนำส่งผลงานให้กับนักวิจัย เพื่อนำส่งผลงานตามสำนักงานการวิจัยแห่งชาติ (วช.) กำหนด

การดำเนินการหลังจากผ่านการคัดเลือกเข้าร่วมประกวดและจัดแสดงในเวทีนานาชาติ

1. นักวิจัย/มหาวิทยาลัยได้รับหนังสือจากสำนักงานการวิจัยแห่งชาติ (วช.) แจ้งผลการผ่านการคัดเลือกเป็นลายลักษณ์อักษร
2. กองการวิจัยและนวัตกรรม จัดทำหนังสือแจ้งให้นักวิจัยผ่านหน่วยงานต้นสังกัดให้ดำเนินการจัดทำหนังสือขออนุมัติ พร้อมแบบฟอร์มระบุค่าใช้จ่ายในการเดินทางไปราชการ และระบุหมวดการเงินการเบิกจ่าย
3. นักวิจัยจัดทำบันทึกข้อความขออนุมัติการสนับสนุน และขออนุมัติเดินทางไปราชการ ผ่านหน่วยงานต้นสังกัด (โดยเรื่องงบประมาณต้องผ่านการตรวจสอบจากการเงินหน่วยงานต้นสังกัด) พร้อมแนบเอกสารประกอบที่เกี่ยวข้องทุกฉบับ
4. กองการวิจัยและนวัตกรรม ตรวจสอบ และดำเนินการเสนอหนังสือต่อผู้บริหารเพื่อพิจารณาอนุมัติ
5. เมื่อได้รับอนุมัติ กองการวิจัยและนวัตกรรม จะดำเนินการจัดส่งเอกสารกลับไปยังหน่วยงานต้นสังกัด
 - กรณีที่นักวิจัยมีความประสงค์จะยืมเงินไปราชการ (สามารถขอแบบฟอร์มใบยืมเงินจากผู้ประสานงานกองการวิจัยและนวัตกรรม พร้อมเอกสารขออนุมัติเดินทางไปราชการและเอกสารที่เกี่ยวข้องพร้อมรับรองสำเนาถูกต้อง และจัดส่งมายังกองการวิจัยฯ)
 - กรณีที่นักวิจัยไม่มีความประสงค์จะยืมเงินไปราชการ นักวิจัย สามารถดำเนินการได้ลำดับขั้นตอนต่อไป
6. นักวิจัยเดินทางไปราชการเพื่อเข้าร่วมการประกวดและจัดแสดงในเวทีนานาชาติ
7. นักวิจัยสรุปค่าใช้จ่ายและจัดทำเอกสารการเบิกจ่าย พร้อมแนบเอกสารการเบิกจ่าย (โดยผ่านการตรวจสอบจากการเงินหน่วยงานต้นสังกัด) พร้อมรายงานผลการปฏิบัติราชการ และจัดส่งเอกสารทั้งหมดมายังกองการวิจัยและนวัตกรรม เพื่อเสนอพิจารณาอนุมัติและเบิกจ่ายตามลำดับขั้นตอนต่อไป

หมายเหตุ

กรณีที่มีการยืมเงิน นักวิจัยต้องแนบสำเนาใบยืมเงินพร้อมรับรองสำเนาถูกต้อง เพื่อการเบิกจ่ายจะได้ตัดโอนค่าใช้จ่ายที่เกิดขึ้นจากยอดในใบยืมเงิน หากมีเงินคงเหลือนักวิจัยจะต้องโอนเงินที่เหลือจากค่าใช้จ่ายที่เกิดขึ้นคืนให้กับมหาวิทยาลัย

ทั้งนี้ หากมีปัญหาจากการปฏิบัติตามแนวทางนี้ให้อธิการบดีเป็นผู้วินิจฉัย และคำวินิจฉัยนี้ให้ถือเป็นที่สุด

ผู้รับผิดชอบและประสานงาน

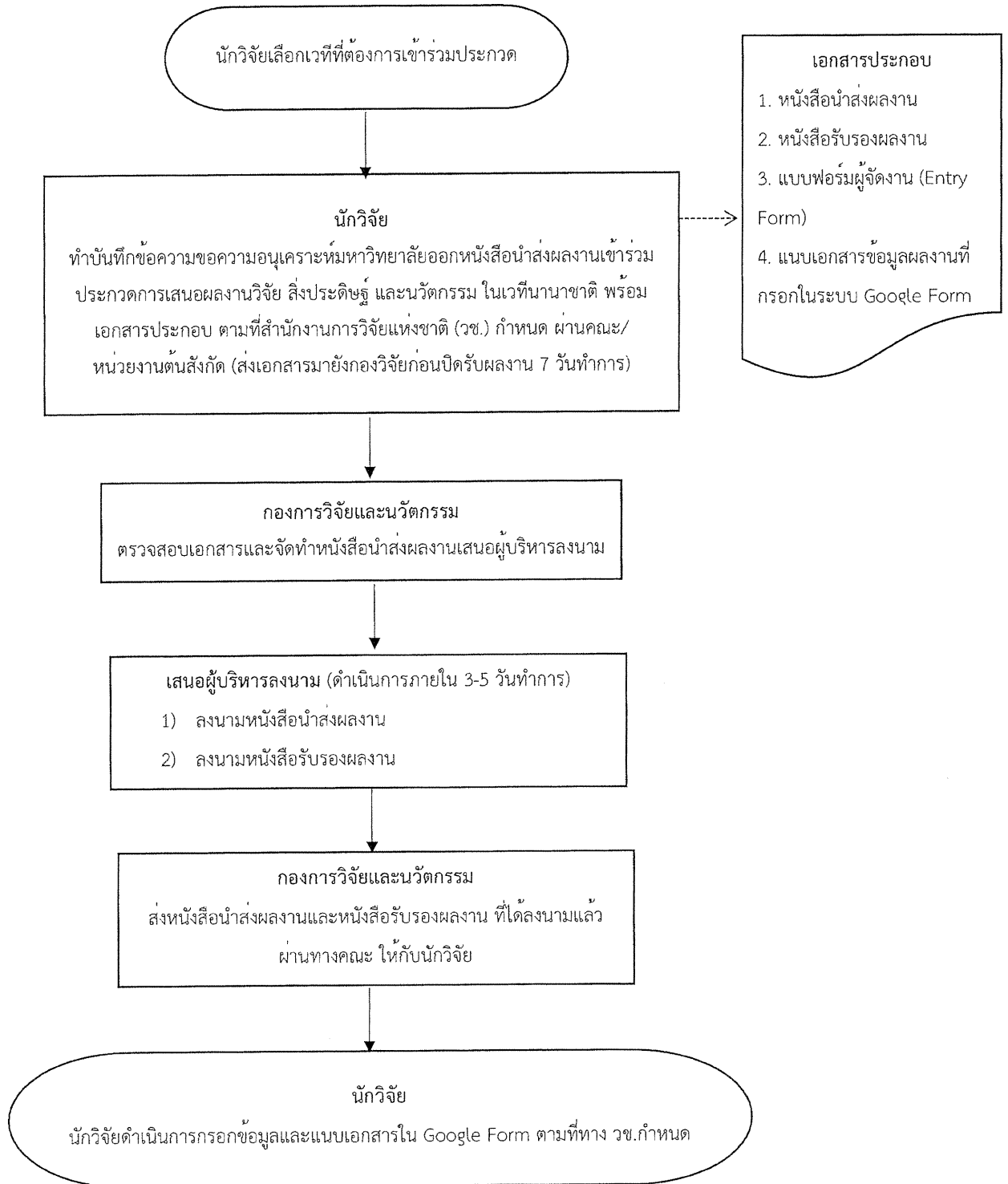
นางสาววานิชญา บุตรมางกุล งานเผยแพร่และสื่อสารงานวิจัย กองการวิจัยและนวัตกรรม

อาคารมหาธรรมราชา โซนเอ ชั้น 4

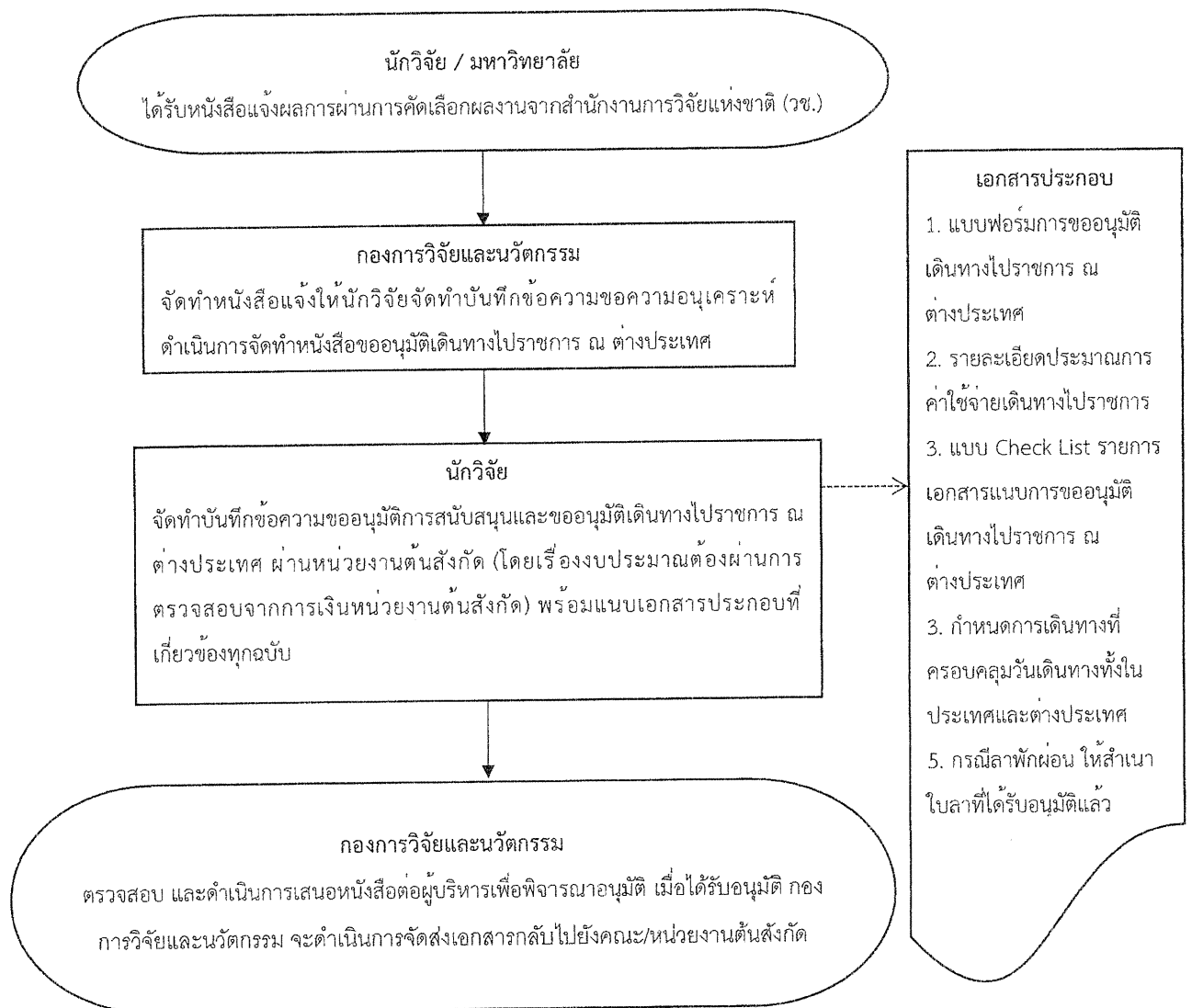
โทรศัพท์ 0 5596 8641 อีเมล wanitchayab@nu.ac.th

ขั้นตอนการเสนอผลงานเข้าร่วมประกวดและจัดแสดงในเวทีนานาชาติและการขอรับการสนับสนุน
การนำผลงานเข้าร่วมประกวดและจัดแสดงในเวทีนานาชาติ

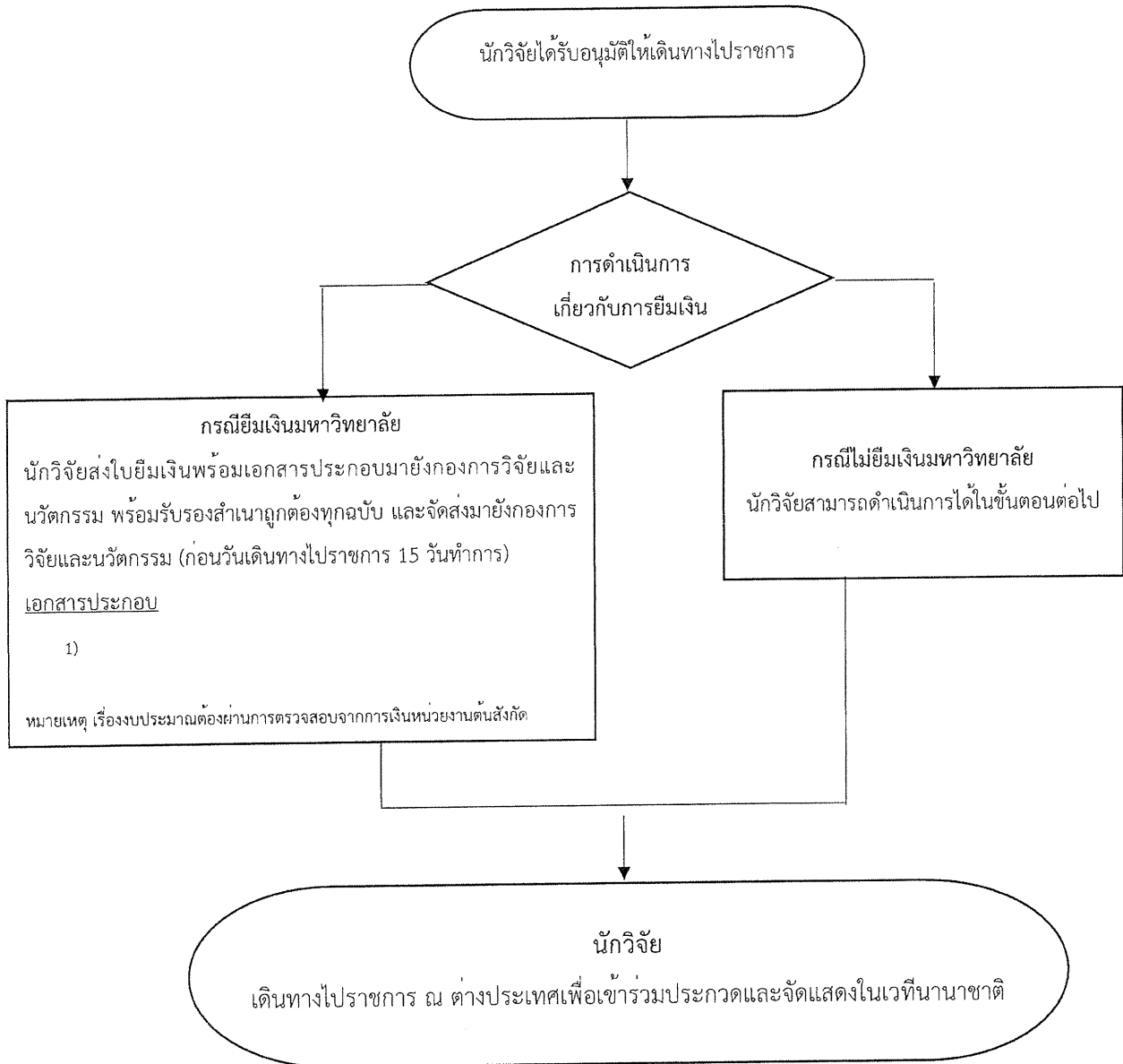
- ขั้นตอนการดำเนินการเกี่ยวกับการส่งผลงานเข้าร่วมประกวดและจัดแสดงในเวทีนานาชาติ
(ผ่านกองการวิจัยและนวัตกรรม)



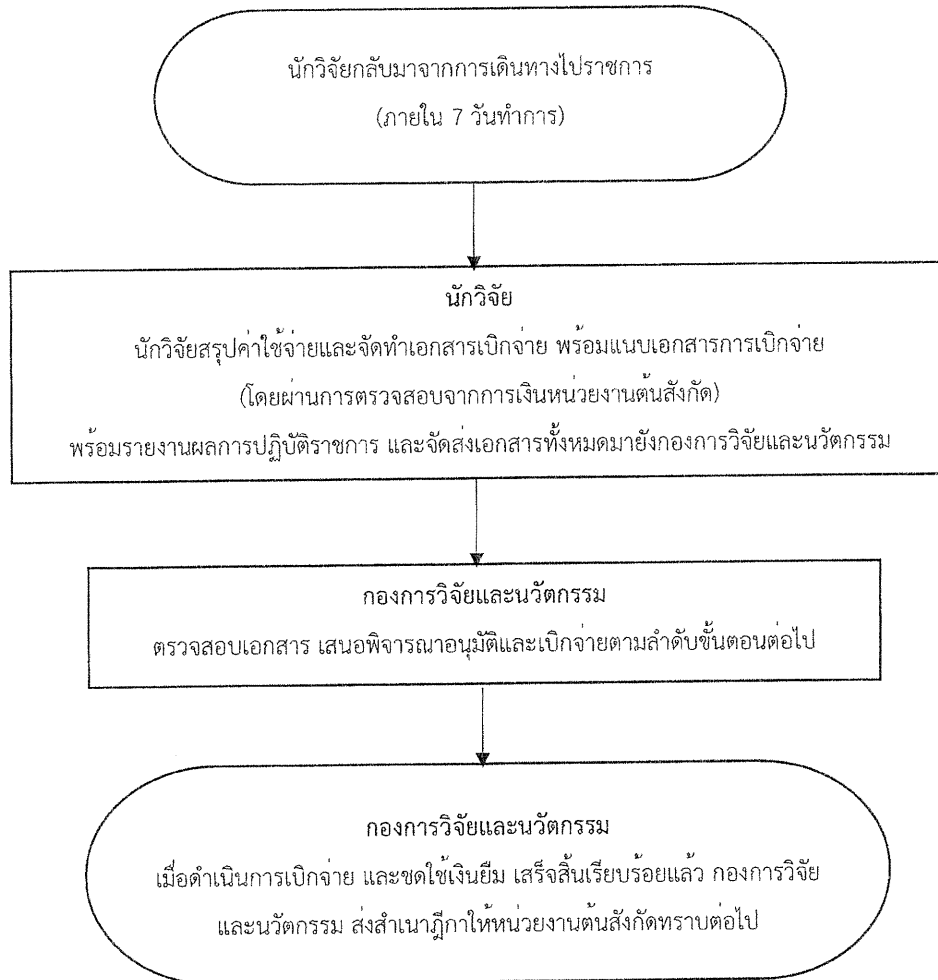
- การดำเนินการหลังจากการผ่านการคัดเลือกจาก (วช.) เพื่อเข้าร่วมประกวดและจัดแสดงในเวทีนานาชาติ (กรณีขอรับการสนับสนุนการนำผลงานเข้าร่วมประกวดและจัดแสดงในเวทีนานาชาติจากมหาวิทยาลัย โดยผ่านกองการวิจัยและนวัตกรรม)



- การดำเนินการหลังจากการได้รับอนุมัติการสนับสนุนผลงานเพื่อเข้าร่วมประกวดและจัดแสดงในเวทีนานาชาติ (โดยผ่านกองการวิจัยและนวัตกรรม)



- การดำเนินการหลังจากการเดินทางไปราชการเพื่อเข้าร่วมประกวดและจัดแสดงในเวทีนานาชาติเรียบร้อยแล้ว (ดำเนินการผ่านกองการวิจัยและนวัตกรรม)



หมายเหตุ : กรณีที่มีการยืมเงิน นักวิจัยต้องแนบสำเนาใบยืมเงินพร้อมรับรองสำเนาถูกต้อง เพื่อการเบิกจ่ายจะได้ตัดโอนค่าใช้จ่ายที่เกิดขึ้นจากยอดในใบยืมเงิน หากมีเงินคงเหลือนักวิจัยจะต้องโอนเงินที่เหลือจากค่าใช้จ่ายที่เกิดขึ้นคืนให้กับมหาวิทยาลัย ทั้งนี้ หากมีปัญหาจากการปฏิบัติตามแนวทางนี้ให้อธิการบดีเป็นผู้วินิจฉัย และคำวินิจฉัยนี้ให้ถือเป็นที่สุด



ส่วนราชการ

บันทึกข้อความ

ที่

วันที่

เรื่อง ขออนุมัติเดินทางไปปฏิบัติราชการ ณ ต่างประเทศ (การนำเสนอผลงานวิจัย สิ่งประดิษฐ์และนวัตกรรม เข้าร่วมประกวดและจัดแสดงในเวทีระดับนานาชาติ)

เรียน อธิการบดี (ผ่านคณบดี)

ข้าพเจ้า สังกัดภาควิชา

คณะ มีความประสงค์จะเดินทางไปราชการ ณ ต่างประเทศ เพื่อ

อื่นๆ ที่เกี่ยวข้องกับงานวิจัยที่กำลังดำเนินการอยู่ / การนำเสนอผลงานวิจัย สิ่งประดิษฐ์และนวัตกรรม เข้าร่วมประกวดและจัดแสดงในเวทีระดับนานาชาติ และมีการระบุอยู่ในสัญญา/โครงการ/ข้อตกลง ชื่อผลงานประดิษฐ์คิดค้น/ผลงานวิจัยที่ผ่านการคัดเลือก

ชื่อเวทีประกวด / สถานที่จัดงาน

ณ เมือง ประเทศ ระหว่างวันที่ นั้น

ในการนี้ ข้าพเจ้าขออนุมัติเดินทางไปราชการระหว่างวันที่ ถึงวันที่

(รวมการเดินทางในประเทศด้วย) วันลาพักผ่อน (ถ้ามี) และขออนุมัติงบประมาณการเดินทางไปราชการ ดังนี้

1. ค่าเดินทางในประเทศ (ระบุพาหนะเดินทาง) บาท
 2. ค่าเดินทางต่างประเทศ (ระบุพาหนะเดินทาง) บาท
 3. ค่าที่พักในประเทศ (จำนวนวัน*อัตราค่าที่พักต่อวัน) บาท
 4. ค่าที่พักในต่างประเทศ (จำนวนวัน*อัตราค่าที่พักต่อวัน) บาท
 5. ค่าเบี้ยเลี้ยงในประเทศ (จำนวนวัน*อัตราค่าเบี้ยเลี้ยงต่อวัน) บาท
 6. ค่าเบี้ยเลี้ยงต่างประเทศ (จำนวนวัน*อัตราค่าเบี้ยเลี้ยงต่อวัน) บาท
 7. ค่าลงทะเบียน บาท
 8. ค่าใช้จ่ายอื่นๆ (ถ้ามี) บาท
- รวมเป็นเงินทั้งสิ้น บาท
(.....บาทถ้วน)

หมายเหตุ 1. ถัวเฉลี่ยทุกรายการ 2. ประมาณการอัตราแลกเปลี่ยนบาท/..... ณ วันที่.....

โดยขอเบิกค่าใช้จ่ายจาก

เงินรายได้กองการวิจัยและนวัตกรรม กองทุนวิจัย แผนงานวิจัย งานวิจัย พัฒนาและถ่ายทอดเทคโนโลยี เงินอุดหนุนทั่วไป โครงการส่งเสริมพัฒนาการวิจัย/นวัตกรรม โครงการส่งเสริมการนำผลงานวิจัย นวัตกรรม และสิ่งประดิษฐ์ ร่วมประกวดแข่งขันเพื่อมุ่งสู่การคว้ารางวัลระดับชาติและนานาชาติจำนวนเงิน 60,000 บาท

เงินรายได้คณะต้นสังกัด (ระบุหมวดเบิกจ่าย).....จำนวนเงิน..... บาท

เงินรายได้ภาควิชา (ระบุหมวดเบิกจ่าย).....จำนวนเงิน..... บาท

จากงบประมาณส่วนตัว..... บาท

จากเงินนอกงบประมาณ (ระบุหน่วยงานสนับสนุน/โครงการ) จำนวนเงินบาท

○ ขออนุมัติเดินทางโดยใช้สายการบินอื่นที่มีใช่สายการบินไทย (หากมีความประสงค์)

จึงเรียนมาเพื่อโปรดพิจารณาอนุมัติ โดยข้าพเจ้าจะรายงานผลการเดินทางไปปฏิบัติราชการ
ในครั้งนี้อยู่ภายในระยะเวลา ๑๕ วันนับจากวันกลับมาปฏิบัติราชการต่อที่มหาวิทยาลัย และข้าพเจ้าได้แนบ
เอกสารประกอบการขออนุมัติเดินทางไปปฏิบัติราชการ ตามรายการ Check List ที่แนบมาพร้อมกันนี้แล้ว

ลงชื่อ.....

(.....)

ผู้ขออนุมัติ

(ตัวอย่าง)

รายละเอียดประมาณการค่าใช้จ่ายเดินทางไปราชการนำผลงานเข้าร่วมประกวดและจัดแสดงในงาน

Taiwan Innotech Expo 2025 (TIE 2025)

ระหว่างวันที่ 16 - 18 ตุลาคม 2568 ณ เมืองไทเป ไต้หวัน

แหล่งเงินที่เบิกจ่าย		โครงการส่งเสริมการนำผลงานวิจัย นวัตกรรม และสิ่งประดิษฐ์ ร่วมประกวดแข่งขันเพื่อมุ่งสู่การคว่ำรางวัลระดับชาติและนานาชาติ	จากแหล่งทุนที่นักวิจัยจะเบิกจ่าย (โปรดระบุ)	
ลำดับที่	รายการ	จำนวน (บาท)	จำนวน (บาท)	รวม (บาท)
1.	ค่าเบี้ยเลี้ยงต่างประเทศ ค่าเบี้ยเลี้ยง 2 คน x 3 วัน x 2,000 บาท	12,000	-	12,000
๒.	ค่าที่พักต่างประเทศ ค่าที่พัก 4 คืน x ๒ ห้อง x ๕,๐๐๐ บาท	-	40,000	40,000
๓.	ค่าพาหนะในประเทศ	8,000	-	6,000
๔.	ค่าพาหนะต่างประเทศ	20,000	12,000	32,000
๕.	ค่าลงทะเบียน	20,000	-	20,000
๖.	ค่าทำวีซ่า	-	8,000	8,000
รวม		60,000	60,000	120,000

หมายเหตุ ถัวเฉลี่ยทุกรายการ

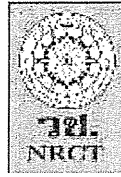
แบบ Check List รายการเอกสารแนบการขออนุมัติเดินทางไปปฏิบัติราชการ ณ ต่างประเทศ

- ① การเดินทางไปนำเสนอผลงานวิจัย/สิ่งประดิษฐ์ และนวัตกรรมเข้าร่วมประกวดและจัดแสดงในเวทีระดับนานาชาติ
- หนังสือเชิญ/ตอบรับจากหน่วยงาน ต้องระบุวัตถุประสงค์ของภารกิจที่เกี่ยวข้องกับงานวิจัยที่กำลังดำเนินงานด้วย
 - แบบฟอร์มการขออนุมัติเดินทางไปราชการ ณ ต่างประเทศ
 - รายละเอียดประมาณการค่าใช้จ่ายเดินทางไปราชการ
 - กำหนดการเดินทางที่ครอบคลุมวันเดินทางทั้งในประเทศและต่างประเทศ
 - รายชื่อผู้เดินทาง กรณีเดินทางเป็นหมู่คณะ
 - สำเนาใบลาไปต่างประเทศที่อนุมัติแล้ว (กรณีลาพักผ่อน/กิจส่วนตัว)

ลงชื่อ.....

(.....)

ผู้ขออนุมัติ



คู่มือการเสนอผลงานวิจัย สิ่งประดิษฐ์ และนวัตกรรมร่วมประกวดในเวทีนานาชาติ

โดย สำนักงานการวิจัยแห่งชาติ (วช.)

กระทรวงการอุดมศึกษา วิทยาศาสตร์ วิจัยและนวัตกรรม

๑. หลักการและเหตุผล

การวิจัยและการประดิษฐ์คิดค้นเป็นกลไกสำคัญในการสร้างการเปลี่ยนแปลงให้กับสังคมและเศรษฐกิจได้โดยการสร้างความรู้ใหม่ แนวทางใหม่ ทฤษฎีใหม่ หรือชิ้นงานใหม่ ๆ หรืออาจกล่าวได้ว่าเป็นการสร้างฐานสติปัญญาในการพัฒนาให้กับประเทศได้ และหากนำไปสร้างมูลค่าในเชิงพาณิชย์ได้ก็จะก่อให้เกิดนวัตกรรมที่สามารถสร้างผลประโยชน์ให้เกิดขึ้นทั้งอาจเป็นตัวเงิน หรือไม่เป็นตัวเงินโดยตรงก็ได้ ดังนั้น การพัฒนาให้ผลงานที่เกิดจากการวิจัย และงานที่เกิดจากการประดิษฐ์คิดค้นได้ถูกนำไปพัฒนาปรับปรุง ให้นำไปสู่นวัตกรรมจะสามารถสร้างประโยชน์ในเชิงเศรษฐกิจ (Economic Benefits) ขึ้นมาได้ในปัจจุบัน แม้ว่าผลงานวิจัย/ผลงานประดิษฐ์คิดค้นของไทยจะมีความก้าวหน้าและได้รับการสนับสนุนงบประมาณในการลงทุนด้านนี้มากขึ้น หากแต่การส่งเสริมให้เกิดความรู้ และการใช้ความคิดสร้างสรรค์ (Knowledge and Creativity Idea) อย่างจริงจังยังไม่เพียงพอ ทำให้ส่วนหนึ่งของผลงานอาจเป็นการไปทำซ้ำหรือลอกเลียนงานจากต่างประเทศได้ ดังนั้น การสร้างช่องทางให้นักวิจัยหรือนักประดิษฐ์ไทยได้มีโอกาสไปพบปะแลกเปลี่ยนประสบการณ์กับ นักประดิษฐ์และนักวิจัยต่างประเทศ อาจเป็นกลไกหนึ่งที่น่าจะสามารถแก้ไขปัญหาเหล่านี้ได้ไม่มากนักน้อย

จากความสำคัญในการสร้างช่องทางให้นักประดิษฐ์และนักวิจัยไทยได้มีโอกาสแลกเปลี่ยนกับนักประดิษฐ์และนักวิจัยต่างประเทศ สำนักงานการวิจัยแห่งชาติ (วช.) ในฐานะหน่วยงานผู้มีอำนาจเสนอชื่อของประเทศไทยที่มีบทบาทหน้าที่ในการส่งเสริมและสนับสนุนให้ผลงานประดิษฐ์คิดค้นและนวัตกรรมของไทยเข้าร่วมประกวดและจัดแสดงผลงานในเวทีระดับนานาชาติให้สามารถนำไปพัฒนาให้เกิดการสร้างมูลค่า/คุณค่าอันเป็นประโยชน์กับประเทศ ตลอดจนส่งเสริมการสร้างความร่วมมือด้านการวิจัย สิ่งประดิษฐ์และนวัตกรรมทั้งในและต่างประเทศ จึงได้เล็งเห็นความสำคัญในการจัดให้มีกิจกรรมการส่งเสริมและสนับสนุนให้นักประดิษฐ์และนักวิจัยไทยได้นำผลงานประดิษฐ์คิดค้นและนวัตกรรมไปร่วมประกวดและจัดแสดงในเวทีนานาชาติต่างๆ ทั้งนี้ วช. ได้จัดกิจกรรมดังกล่าวอย่างต่อเนื่องและเป็นรูปธรรมมาตลอดระยะเวลากว่า ๑๐ ปี ซึ่งปรากฏผลสำเร็จเป็นอย่างดียิ่งในด้านต่างๆ ตามวัตถุประสงค์ของการจัดให้มีกิจกรรมดังกล่าว จึงเห็นควรส่งเสริมให้มีโครงการส่งเสริมผลงานวิจัยและสิ่งประดิษฐ์สู่วีทยานานาชาติอย่างต่อเนื่องต่อไป

๒. วัตถุประสงค์

- ๒.๑ เพื่อส่งเสริมและสนับสนุนนักประดิษฐ์และนักวิจัยไทยให้มีโอกาสได้นำเสนอผลงานวิจัย/ผลงานประดิษฐ์คิดค้นที่มีศักยภาพในเวทีระดับสากล
- ๒.๒ เพื่อสร้างเครือข่ายความร่วมมือด้านการวิจัย/ด้านการประดิษฐ์คิดค้นกับองค์กรนานาชาติ
- ๒.๓ เพื่อขยายผล/เปิดโอกาสในการหาช่องทางการตลาดให้กับผลงานวิจัย/ผลงานประดิษฐ์คิดค้นของไทยผ่านการนำเสนอในเวทีนานาชาติ

๓. ข้อกำหนดในการนำผลงานเข้าร่วมประกวดและจัดแสดงในเวทีนานาชาติ

๓.๑ หลักเกณฑ์ (ข้อใดข้อหนึ่ง) ดังนี้

- ๓.๑.๑ เป็นผลงานที่ได้รับรางวัลจาก วช./ ผลงานที่เคยเข้าร่วมกิจกรรมของ วช.
- ๓.๑.๒ เป็นผลงานที่ได้รับทุนสนับสนุนการวิจัย/ การพัฒนาต่อยอดจาก วช.
- ๓.๑.๓ เป็นผลงานของหน่วยงานที่ผ่านการพิจารณาและได้รับการรับรองจากหัวหน้าหน่วยงานต้นสังกัด
- ๓.๑.๔ เป็นผลงานที่ได้รับรางวัลจากการประกวดนวัตกรรมระดับหน่วยงาน

๓.๒ ลักษณะของผลงาน (ข้อใดข้อหนึ่ง) ดังนี้

- ๓.๒.๑ เป็นผลงานที่สอดคล้องตามกลุ่มเรื่องที่กำหนดของแต่ละเวที
- ๓.๒.๒ ในกรณีที่ได้รับทุนสนับสนุนหรือจรรยาบรรณหรือจดทะเบียนทรัพย์สินทางปัญญา และ/หรือ อยู่ระหว่างการดำเนินการจดทะเบียนสิทธิบัตร เป็นผลงานที่เป็นประโยชน์ต่อภาคการผลิตอุตสาหกรรมและบริการ และสามารถประยุกต์ใช้ได้อย่างกว้างขวางทั้งในประเทศและต่างประเทศ จะได้รับการพิจารณาเป็นพิเศษ
- ๓.๒.๓ เป็นผลงานที่แสดงให้เห็นถึงความคิดสร้างสรรค์ มีการพัฒนาหรือยกระดับการประดิษฐ์ให้มีความซับซ้อน ก้าวหน้ามากยิ่งขึ้น มีศักยภาพการใช้งานจริง
- ๓.๒.๔ เป็นผลงานที่มีศักยภาพ สามารถนำไปต่อยอดขยายผลในการนำไปใช้ประโยชน์ได้จริง (หากผลงาน มีผู้ใช้ประโยชน์หรือผู้ใช้บริการที่ชัดเจน สามารถแนบหลักฐานเพื่อประโยชน์ต่อการพิจารณาของกรรมการ)

๓.๓ เงื่อนไข

- ๓.๓.๑ วช. ขอสงวนสิทธิ์ให้ ๑ ผลงาน สามารถส่งได้ ๑ เวทีเท่านั้น
- ๓.๓.๒ วช. จะพิจารณาให้สิทธิกับผู้ที่ส่งเอกสารถูกต้องครบถ้วนตามกำหนดเวลาในลำดับแรก
- ๓.๓.๓ วช. ขอสงวนสิทธิ์ในการพิจารณาคัดเลือกผลงานที่ได้เข้าร่วมนำเสนอ และหากภายหลังพบว่าผลงานได้มีการลอกเลียนผลงานของผู้อื่น ให้ถือว่าเป็นความรับผิดชอบของนักประดิษฐ์และนักวิจัย
- ๓.๓.๔ วช. ขอสงวนสิทธิ์ในการพิจารณาให้ผลงานที่ยังไม่เคยนำเข้าร่วมประกวดหรือจัดแสดงในเวทีนานาชาติที่ วช. นำเข้าร่วมในลำดับต้นก่อน ยกเว้น กรณีผลงานที่เคยนำเข้าร่วมแล้ว แต่มีการพัฒนาต่อยอด/ ปรับปรุง/ เปลี่ยนแปลงในวิธีการ กระบวนการ/ ได้ผลผลิต ผลิตภัณฑ์ใหม่หรือมีความแตกต่างไปจากเดิม มิใช่ปรับเปลี่ยนเพียงรูปลักษณ์ภายนอกเท่านั้น
- ๓.๓.๕ เป็นผลงานที่มีชิ้นงาน/ ผลิตภัณฑ์/ โมเดลที่สามารถสาธิตให้คณะกรรมการฯ และผู้สนใจได้อย่างชัดเจน
- ๓.๓.๖ วช. จะพิจารณาสันับสนุนค่าเช่าพื้นที่ ค่ากระแสไฟฟ้า และอุปกรณ์อำนวยความสะดวก ได้แก่ โต๊ะ เก้าอี้ ฯลฯ สำหรับการจัดแสดงตามความเหมาะสมของผลงานและเงื่อนไขของแต่ละเวที สำหรับค่าใช้จ่ายอื่น เช่น ค่าธรรมเนียมลงทะเบียนผลงาน และค่าใช้จ่ายในการเดินทางไปราชการต่างประเทศขอให้นักประดิษฐ์และนักวิจัย ขออนุมัติเบิกจ่ายจากหน่วยงานต้นสังกัด
- ๓.๓.๗ วช. จะอำนวยความสะดวกในการติดต่อประสานงานกับผู้จัดงานในการลงทะเบียน จ่ายค่าธรรมเนียม และการจัดส่งเอกสารการเข้าร่วมประกวดและจัดแสดงฯ
- ๓.๓.๘ คณะผู้เดินทางต้องสามารถให้ข้อมูลผลงานได้อย่างชัดเจน และเป็นผู้ที่สามารถเดินทางได้จริงโดยมีงบประมาณรองรับการเดินทาง ทั้งนี้ หากมีการเปลี่ยนแปลงใดๆ โปรดแจ้งให้ วช. ทราบอย่างเป็นทางการโดยมีหลักฐาน หรือทางไปรษณีย์อิเล็กทรอนิกส์ของ วช. อย่างช้าที่สุดภายใน ๑ เดือนก่อนการเดินทาง เนื่องจากการเปลี่ยนแปลง ยกเลิกใดๆ อาจมีผลต่อค่าใช้จ่าย ทั้งค่าเช่าพื้นที่ ค่าเดินทาง ฯลฯ ซึ่งหากแจ้งภายหลัง วช. ขอสงวนสิทธิ์ในการพิจารณาขอให้นักประดิษฐ์และนักวิจัย เป็นผู้รับผิดชอบค่าใช้จ่ายที่อาจเกิดขึ้น
- ๓.๓.๑๐ ภายหลังจากการเดินทาง นักประดิษฐ์และนักวิจัยจะต้องประเมินผลสัมฤทธิ์การนำผลงานเข้าร่วมให้กับ วช. ตามที่ วช. กำหนด
- ๓.๓.๑๑ กรณีผลงานอยู่นอกเหนือจากหลักเกณฑ์และ/หรือลักษณะดังกล่าวข้างต้น ให้อยู่ในดุลยพินิจของ วช.

อนึ่ง ภายหลังจากประกวดและนำเสนอผลงานในเวทีใดๆ แล้ว ผลงานที่ได้รับรางวัลจากเวทีนานาชาติที่ วช. ให้การสนับสนุนในการประสานงานและงบประมาณส่วนหนึ่ง ขอความร่วมมือในการนำเสนอโลโก้ วช. ในการเผยแพร่ผลงาน พร้อมโลโก้หน่วยงานต้นสังกัดและโลโก้หน่วยงานที่เป็นแหล่งทุน

๔. การจัดเตรียมเอกสาร

รายละเอียดของเอกสารประกอบการสมัครที่จะต้องส่งให้ วช. พิจารณา มีดังนี้

- ๔.๑ หนังสือนำส่งจากหน่วยงานต้นสังกัด จำนวน ๑ ฉบับ (จะต้องลงนามโดยผู้บังคับบัญชาสูงสุดของหน่วยงาน ซึ่งหมายถึง หัวหน้าหน่วยราชการระดับกระทรวง กรม หรือเทียบเท่า และรัฐวิสาหกิจ สถาบันการศึกษา หรือเทียบเท่า นิติบุคคล ภาคเอกชน รวมทั้งสมาคมต่างๆ หรือผู้มีอำนาจลงนามที่ได้รับมอบหมายจากผู้บังคับบัญชาสูงสุดของหน่วยงาน)
- ๔.๒ หนังสือรับรองผลงาน จำนวน ๑ ฉบับ/ผลงาน (จะต้องลงนามโดยผู้บังคับบัญชาสูงสุดของหน่วยงาน หรือผู้มีอำนาจลงนามที่ได้รับมอบหมายจากผู้บังคับบัญชาสูงสุดของหน่วยงาน ร่วมกับ หัวหน้าคณะนักประดิษฐ์และนักวิจัย)
- ๔.๓ แบบ Entry Form หรือ Application Form ของแต่ละเวที จำนวน ๑ ชุด/ผลงาน (ข้อสำคัญ การระบุข้อมูลรายละเอียดผลงานและรายชื่อนักประดิษฐ์และนักวิจัยใน Entry Form ต้องระบุให้ตรงกับที่ต้องการให้ระบุในประกาศนียบัตร (ในกรณีที่ได้รับรางวัล) เนื่องจากผู้จัดงานจะพิจารณาจาก Entry Form เป็นหลัก) จึงขอให้ตรวจสอบความถูกต้องก่อนนำส่งให้ วช. ดำเนินการ ทั้งนี้ หากมีค่าใช้จ่ายที่เกิดขึ้นจากการเปลี่ยนแปลงแก้ไข เพิ่มเติมใดๆ ในประกาศนียบัตร ขอให้นักประดิษฐ์และนักวิจัยเป็นผู้รับผิดชอบเอง ตัวอย่างการเขียน เช่น
 - กรณีนักประดิษฐ์และนักวิจัย ๑ คน ให้ระบุ ชื่อ – นามสกุล (ไม่ต้องมีค่านำหน้า) เช่น Wipa Nakkom
 - กรณีนักประดิษฐ์และนักวิจัย ๒ คน ให้ระบุ ชื่อ – นามสกุล (ไม่ต้องมีค่านำหน้า) เช่น Wipa Nakkom and Sira Somdee
 - กรณีนักประดิษฐ์และนักวิจัย ๓ คน ขึ้นไป หากต้องการระบุชื่อทุกคน ให้ใส่ตัวอักษรแรกของชื่อเป็นตัวย่อ (ตัวพิมพ์ใหญ่) และตามด้วยนามสกุลที่อักษรตัวแรกขึ้นด้วยตัวพิมพ์ใหญ่ เช่น W. Nakkom, S. Somdee, K. Sakdina and S. Boonkom
 - กรณีต้องการระบุเป็นหน่วยงานให้ใส่ชื่อเต็ม เช่น National Research Council of Thailand
- ๔.๔ สำเนาเอกสารหลักฐานการได้รับ/การยื่นขอจดทะเบียนทรัพย์สินทางปัญญาทั้งในและ/หรือต่างประเทศ (หากมี)
- ๔.๕ เอกสารอื่นๆ (หากมี) เช่น เอกสาร/หลักฐานการนำไปใช้ประโยชน์แล้วของหน่วยงานต่างๆ การได้รับรองมาตรฐานจากหน่วยงานที่เชื่อถือได้

ทั้งนี้ ขอความกรุณาส่งเอกสารข้อ ๔.๑ และ ๔.๒ มาทางไปรษณีย์ ส่งถึง

โครงการส่งเสริมการนำผลงานวิจัยและสิ่งประดิษฐ์ระดับนานาชาติ

กลุ่มรางวัลและกิจกรรมยกย่องเชิดชู

สำนักงานการวิจัยแห่งชาติ (วช.)

๑๙๖ ถนนพหลโยธิน แขวงลาดยาว เขตจตุจักร กรุงเทพฯ ๑๐๕๐๐

และส่งไฟล์เอกสารทั้งหมด (ข้อ ๔.๑ – ๔.๖) ทาง [Google Form](#) มาพร้อมด้วย

๕. กำหนดจัดงานและการส่งผลงาน ประจำปีงบประมาณ ๒๕๖๙

หน่วยงานต่างๆ สามารถส่งผลงานร่วมประกวดและจัดแสดงในเวทีต่างๆ มายัง วช. ภายในวันที่กำหนด หากเกินกำหนดจะไม่ได้รับการพิจารณาไม่ว่ากรณีใด

ที่	ชื่อเวที	วันที่ เดือน ปี ที่จัดแสดงงาน	กำหนดส่งเอกสาร ให้ วช. ภายในวันที่
๑.	The 51 st International Exhibition of Inventions Geneva นครเจนีวา สมาพันธรัฐสวิส	๑๑ – ๑๕ มีนาคม ๒๕๖๙ (๕ วัน)	๒๐ พฤศจิกายน ๒๕๖๙
๒.	The 37 th International Invention, Innovation & Technology Exhibition (ITEX 2026) ณ กรุงกัวลาลัมเปอร์ สหพันธรัฐมาเลเซีย	๑๘ – ๒๐ พฤษภาคม ๒๕๖๙ (๓ วัน)	๒๒ มกราคม ๒๕๖๙
๓.	The 19 th International Invention and Innovation Show (INTARG [®] 2026) ณ เมืองคาโตไวช์ สาธารณรัฐโปแลนด์	๒ – ๓ มิถุนายน ๒๕๖๙ (๒ วัน)	๒๒ มกราคม ๒๕๖๙
๔.	The 9 th China (Shanghai) International Invention & Innovation Expo 2026 ณ เมืองเซี่ยงไฮ้ สาธารณรัฐประชาชนจีน	๑๐ – ๑๒ มิถุนายน ๒๕๖๙ (๓ วัน)	๒๒ มกราคม ๒๕๖๙

หมายเหตุ*




- กำหนดการส่งเอกสารฯ อาจมีการเปลี่ยนแปลงตามความเหมาะสม

๖. หลักเกณฑ์การพิจารณาโดย วช.

- ๖.๑ ความเป็นสิ่งประดิษฐ์ขั้นสูงหรือความเป็นนวัตกรรม: เป็นสิ่งประดิษฐ์หรือนวัตกรรมที่แสดงระดับการประดิษฐ์คิดค้นที่สูงขึ้น: เป็นผลงานที่มีต้นแบบ แสดงลักษณะความเป็นสิ่งประดิษฐ์และนวัตกรรมที่มุ่งเน้นการคิดค้นเพื่อแก้ปัญหา ใช้งานได้จริง มีความแตกต่าง/แปลกใหม่กว่าผลงานที่มีอยู่ก่อนแล้ว ไม่ใช่โครงการวิทยาศาสตร์หรือผลงานวิจัยที่เน้นการสร้างองค์ความรู้และแสวงหาข้อเท็จจริง
- ๖.๒ การจัดการทรัพย์สินทางปัญญา (Intellectual Property: IP): มีแนวโน้มที่จะสามารถดำเนินการเรื่องทรัพย์สินทางปัญญาหรืออยู่ในขั้นตอนหรือกระบวนการที่จะมีผลต่อการคุ้มครองสิทธิในสิ่งประดิษฐ์หรือผลงานนั้น
- ๖.๓ การใช้ประโยชน์ในเชิงพาณิชย์/เศรษฐกิจ/สังคม: ผลงานมีความเหมาะสม/มีความเป็นไปได้ในระดับใด (อาทิ ขนาดและแนวโน้มตลาด คู่แข่ง ความสามารถในการแข่งขัน ความต้องการ และการยอมรับจากผู้ใช้งาน ความเสี่ยงด้านต่างๆ แผนธุรกิจ ฯลฯ)
- ๖.๔ ศักยภาพของนักประดิษฐ์: นักประดิษฐ์มีความรู้ความสามารถ ความเชี่ยวชาญหรือประสบการณ์ตรงกับผลงาน โดยพิจารณาจากผลงานที่ผ่านมา
- ๖.๕ ลักษณะโดยรวมของผลงาน: พิจารณาจากความสมบูรณ์ของผลงานที่เสนอในภาพรวมทั้งหมด ได้แก่ ความสอดคล้องของผลงานกับ theme ของงาน, ผลงานไม่ขัดกับข้อห้ามของประเทศนั้นในการนำไปประกวดและจัดแสดง, ความต้องการของกลุ่มผู้ใช้ประโยชน์

****การตัดสินของ วช. ถือเป็นที่สุด****

กำหนดแผนงานการนำผลงานวิจัย สิ่งประดิษฐ์ และนวัตกรรมของนักวิจัยและนักประดิษฐ์เพื่อเป็นตัวแทนของประเทศไทยเข้าร่วมประกวดและจัดแสดงในเวทีระดับนานาชาติ ประจำปีงบประมาณ 2569 สำนักงานการวิจัยแห่งชาติ (วช.)

ลำดับที่	เวทีประกวด	สถานที่จัดงาน	วันที่จัดงาน	วันปิดรับผลงาน (วช.)	วันส่งเอกสารกอง การวิจัยฯ ดำเนินการ	รายละเอียดเพิ่มเติม
1	The 51st International Exhibition of Inventions Geneva (Geneva 2025)	ณ นครเจนีวา สมาพันธรัฐสวิส	11 - 15 มีนาคม 2569	20-พ.ย.-68	10-พ.ย.-68	
2	The 37th International Invention, Innovation & Technology Exhibition (ITEX 2026)	ณ กรุงกัวลาลัมเปอร์ สหพันธรัฐมาเลเซีย	18 - 20 พฤษภาคม 2569	22-ม.ค.-69	12-ม.ค.-69	
3	The 19th International Inventions and Innovations Show (INTARG® 2026)	ณ เมืองคาโตไวซ์ โปแลนด์ (เหมาะสำหรับผู้ถือหนังสือเดินทางราชการ หรือมี VISA แล้วเท่านั้น)	2 - 3 มิถุนายน 2569	22-ม.ค.-69	12-ม.ค.-69	

กำหนดแผนงานการนำผลงานวิจัย สิ่งประดิษฐ์ และนวัตกรรมของนักวิจัยและนักประดิษฐ์เพื่อเป็นตัวแทนของประเทศไทยเข้าร่วมประกวดและจัดแสดงในเวทีระดับนานาชาติ ประจำปีงบประมาณ 2569 สำนักงานการวิจัยแห่งชาติ (วช.)

ลำดับที่	เวทีประกวด	สถานที่จัดงาน	วันที่จัดงาน	วันปิดรับผลงาน (วช.)	วันส่งเอกสารกอง การวิจัยฯ ดำเนินการ	รายละเอียดเพิ่มเติม
4	The 9th China (Shanghai) International Invention & Innovation Expo 2026	ณ นครเซี่ยงไฮ้ สาธารณรัฐประชาชนจีน	10 - 12 มิถุนายน 2569	22-ม.ค.-69	12-ม.ค.-69	